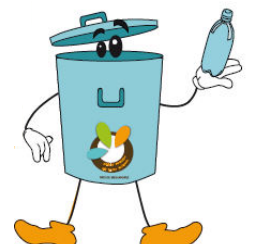


# RAPPORT ANNUEL 2019

## SUR LE PRIX ET LA QUALITE DU SERVICE PUBLIC D'ELIMINATION DES DECHETS MENAGERS ET ASSIMILES



Communauté de Communes du Pays de MESLAY GREZ



# SOMMAIRE

---

PAGE	LES INDICATEURS TECHNIQUES
4	Introduction
4	Généralité
4	Le Territoire desservi
5-8	Présentation du service Déchets <ul style="list-style-type: none"><li>• Moyens humains</li><li>• Moyens matériel</li></ul>
9-15	Les résultats <ul style="list-style-type: none"><li>• Les ordures ménagères</li><li>• Les déchets recyclables</li><li>• Les déchetteries</li></ul>
16-18	La prévention des déchets
19	Le traitement des déchets
	LES INDICATEURS FINANCIERS
21	Les modalités d'exploitation
21	Le marché déchets
22	Les principales prestations de traitement
22	Les dépenses de fonctionnement
23	Les dépenses d'investissement
23	Les tarifs R.E.O.M
24-25	Les recettes de fonctionnement <ul style="list-style-type: none"><li>• Détail des recettes liées à la collecte sélective et aux déchetteries</li><li>• Détail des recettes Eco-Emballages</li></ul>
26	L'analyse du résultat d'exploitation
27	La répartition des coûts d'exploitation
28-29	Compte Administratif 2019



# Les indicateurs techniques

# Introduction

Le décret n° 2000-404 du 11 mai 2000 impose à la Communauté de Communes du Pays de MESLAY GREZ de porter à la connaissance du public, des élus et des administrations les indicateurs de l'activité déchets qui lui a été transférée par ses communes membres.

Il s'inscrit dans les dispositions du décret n° 93-1410 du 29 décembre 1993 relatif au droit à l'information en matière de déchets prévues à l'article 3-1 de la loi du 15 juillet 1975.

Ce rapport doit faire l'objet d'une communication par le Maire de chaque commune membre de la structure intercommunale à son conseil municipal en séance publique.

Il doit être mis à disposition du public au siège de l'établissement de coopération intercommunale et, dès sa transmission, dans les mairies des communes membres.

## Généralités

La Communauté de Communes du Pays de MESLAY GREZ a reçu de ses communes adhérentes, la compétence « protection et mise en valeur de l'environnement » comprenant la collecte, élimination et valorisation des déchets ménagers et organisation du tri sélectif par la mise en place de conteneurs, les déchetteries : études, création et gestion des déchetteries.

## Le territoire desservi

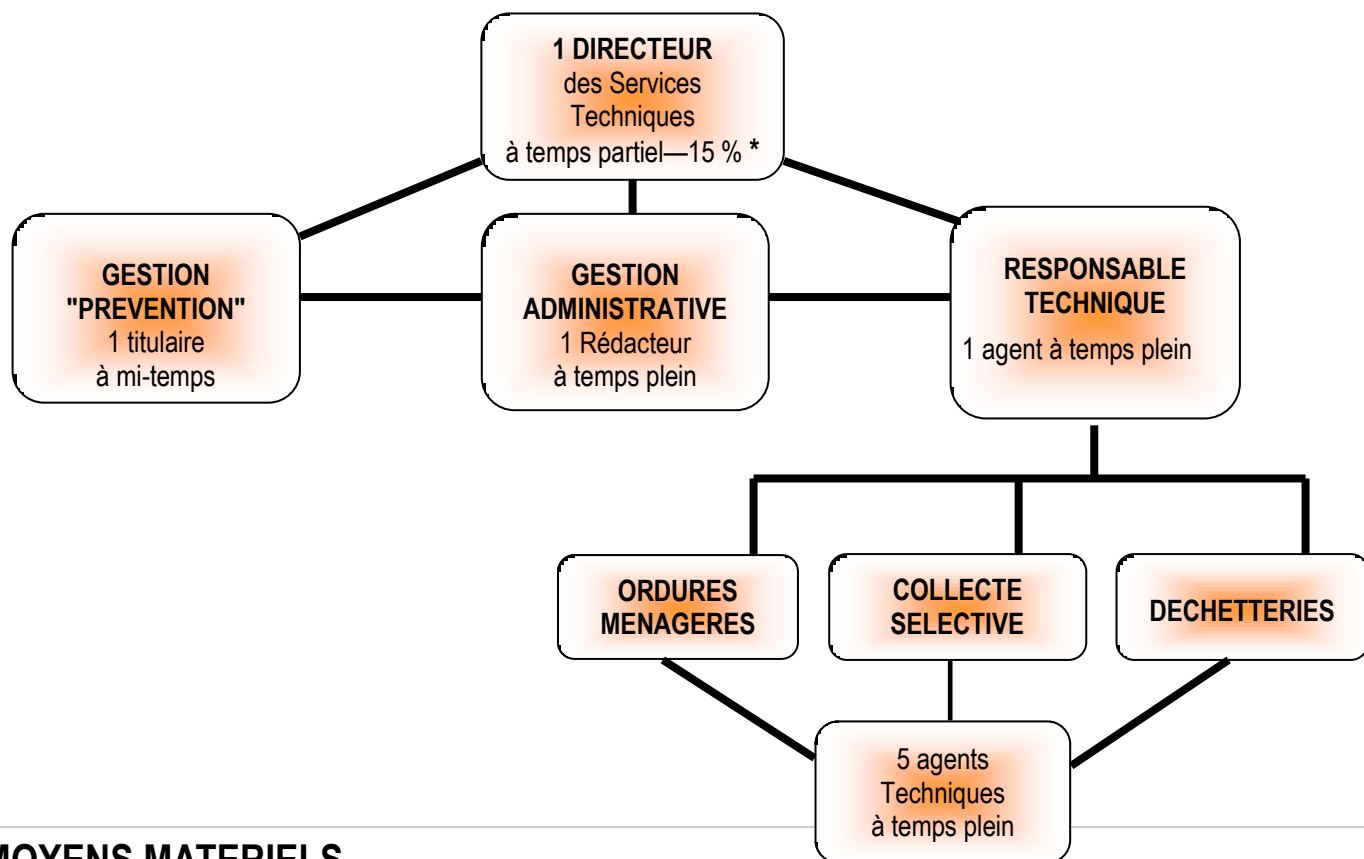
Le territoire de la communauté de Communes du Pays de Meslay-Grez se compose de 22 communes (une commune nouvelle : Val-du-Maine), pour une population de 14 341 habitants (population 2019) répartis sur 42.967 hectares.



# Présentation générale du service déchets

## MOYENS HUMAINS

La collecte des déchets ménagers (ordures ménagères et tri sélectif), la gestion des déchetteries, les transports jusqu'aux installations de traitement, la gestion administrative sont réalisés par le personnel communautaire.



## MOYENS MATERIELS

### I - LES ORDURES MENAGERES



Un camion de collecte équipé d'une benne à ordures ménagères de 32 T, acheté en 2017



Un camion DAF 32 T équipé d'une benne compactrice pour le ramassage des ordures ménagères en non porte à porte



96 conteneurs semi enterrés pour la collecte des ordures ménagères en non porte à porte (type Molok, Villiger et Temaco)

Et



7 conteneurs enterrés pour la collecte des ordures ménagères en non porte à porte (Temaco)

## ORGANISATION DE LA COLLECTE :

### 1. EN PORTE à PORTE

La collecte des ordures ménagères en porte à porte a évolué en 2019 ; tous les habitants du territoire sont collectés en apport volontaire.

### 2. EN NON PORTE à PORTE

En 2019, les deux dernières communes (Meslay-du-Maine au 1er janvier et Villiers-Charlemagne au 1er mai) sont passées en tout "NON PORTE A PORTE" pour la collecte des OM.

Ainsi, l'ensemble du territoire est collecté en non porte à porte sur 4 jours.

## **II—LA COLLECTE SELECTIVE**

- Un camion DAF 32 T équipé d'une benne compactrice pour le ramassage des conteneurs tri sélectif
- Un camion RENAULT 32 T équipé d'une benne compactrice pour le verre
- Collecte en multi-matériaux (papiers, journaux, plastiques, acier, alu collectés en mélange) depuis le 1er avril 2014 avec extension de consignes de tri depuis juillet 2016
- 42 points pour 176 bornes de tri (112 conteneurs aériens, 54 conteneurs semi-enterrés et 10 conteneurs enterrés)

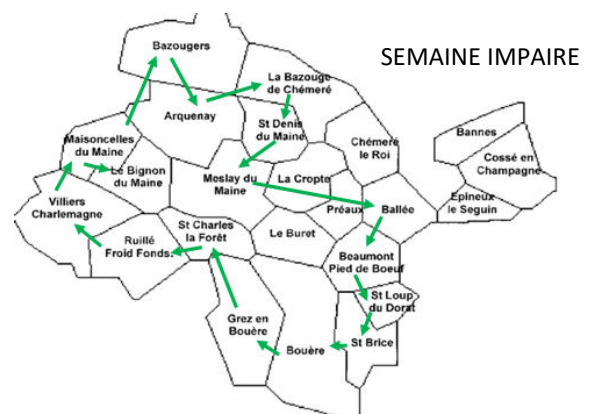


## ORGANISATION DE LA COLLECTE SELECTIVE :



La collecte du verre est aléatoire chaque semaine ; en fonction du taux de remplissage constaté lors de la collecte du tri sélectif en début de semaine, une collecte des conteneurs à verre pleins est organisée en fin de semaine.

2 semaines « types » permettent l'organisation de la collecte sélective en monoflux, 1 en semaine paire et 1 en semaine impaire, comme suit :



### III—LES DECHETTERIES



Un camion RENAULT 32 T équipé d'un ampliroll pour le transport des bennes



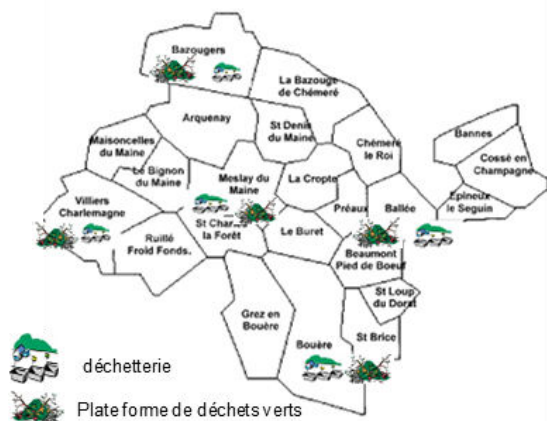
Des bennes 10 et 30 m3



Un chariot élévateur.

### ORGANISATION DE LA COLLECTE

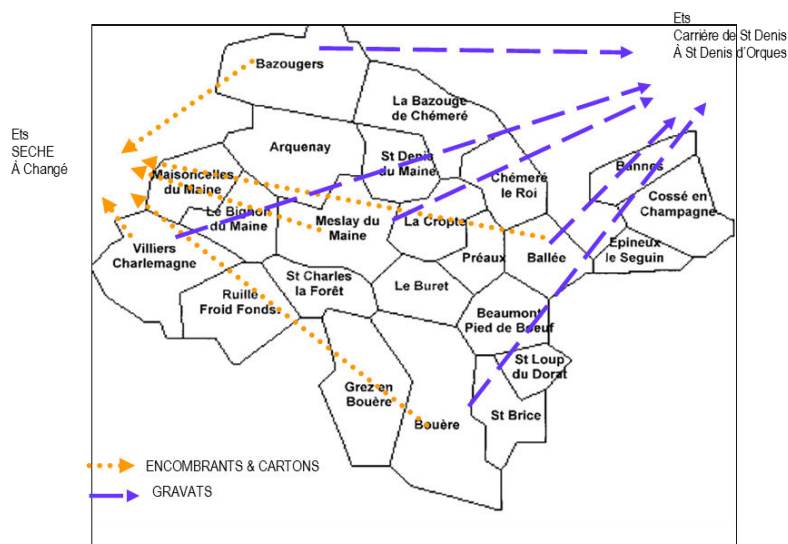
Le territoire compte 5 déchetteries, équipées d'une plate forme de stockage de déchets verts (Villiers-Charlemagne a été équipée en 2019).



- Une à Ballée
- Une à Bazougers
- Une à Bouère
- Une à Meslay-du-Maine
- Une à Villiers-Charlemagne

Chaque semaine, en fonction du taux de remplissage, les bennes encombrants, cartons, gravats sont évacuées vers leur site respectif de traitement. Les déchets verts sont broyés sur place en fonction du niveau de remplissage de la plate-forme (entre 2 et 3 broyages/an).

Les professionnels domiciliés sur le territoire peuvent utiliser le service de la déchetterie, à condition que les volumes livrés soient inférieurs à 3 m3 par jour d'ouverture et par type de matériaux et qu'ils s'acquittent d'une redevance proportionnelle au volume des déchets apportés.



## GARDIENNAGE DES DECHETTERIES

Elles sont ouvertes par demi-journée, et gardiennées.

DECHETTERIES - gardiennage										
	Ballée		Bouère		Villiers-Charlemagne		Meslay-du-Maine		Bazougers	
	9 H 00 / 12 H 00	14 H 00 / 17 H 00	9 H 00 / 12 H 00	14 H 00 / 17 H 00	9 H 00 / 12 H 00	14 H 00 / 17 H 00	9 H 00 / 12 H 00	14 H 00 / 17 H 00	9 H 00 / 12 H 00	14 H 00 / 17 H 00
Lundi							XXXXX	XXXXX		
Mercredi	XXXXX		XXXXX			XXXXX		XXXXX		XXXXX
vendredi								XXXXX		
Samedi		XXXXX		XXXXX	XXXXX		XXXXX	XXXXX	XXXXX	



# Résultats des collectes

POPULATION	
Population totale 2002	12.087
Population INSEE 01.01.2019	14.341
Taux de variation 2002/2019	+ 18.6 %

## LES ORDURES MENAGERES

### Résultats en tonnes

mois	collecte OM			
	2018	2019		
<i>nbre de foyers</i>	6027	6074	47	0,8%
<i>tonnages</i>	2 174,580	2 096,240	-78,340	-3,6%

	2017	2018	2019
RATIO Kg/hab (14341 hab)	154	152	146

financement du service	NOM_COLLECTIVITE	Tonnage OMR 2019	population estimée	Kg/hab 2019
taxe	CC DU PAYS DE CRAON	3281	28888	114
red.incitative	MAYENNE COMMUNAUTE*	4781	36682	130
red.incitative	CDC DU PAYS DE CHATEAU GONTIER*	4262	30317	141
redevance	<b>CDC DU PAYS DE MESLAY-GREZ</b>	<b>2096</b>	<b>14341</b>	<b>146</b>
redevance	CDC DE L'ERNEE	3563	21074	169
taxe	LAVAL AGGLO avec LOIRON	20582	114152	180
redevance	CDC DU BOCAGE MAYENNAIS	3436	18962	181
taxe	CC DES COEVRONS*	4982	27363	182
redevance	CC DU MONT DES AVALOIRS	3265	16271	201
	<b>Total</b>	<b>50248</b>	<b>307755</b>	<b>163</b>

\* sans le petit tout venant



- Il a été collecté **78 T 340 EN MOINS EN 2019**
- Chaque habitant de la communauté de communes du Pays de Meslay-Grez a produit **5.5 Kg en MOINS** d'ordures ménagères en 2019 soit **- 3.6 %** entre 2018 et 2019
- Moyenne du Département de la Mayenne : 163 Kg/habitant // 146 Kg/habitant CCPMG
- *Petit Rappel : tonnage 2002 : 3 064 T 500  
tonnage 2019 : 2 096 T 240  
Variation nombre d'habitants 2002/2019 : + 18.6 %*

**- 968 T 260 SOIT— 67.5 KG / habitant EN 17 ANS**

## LA COLLECTE SELECTIVE

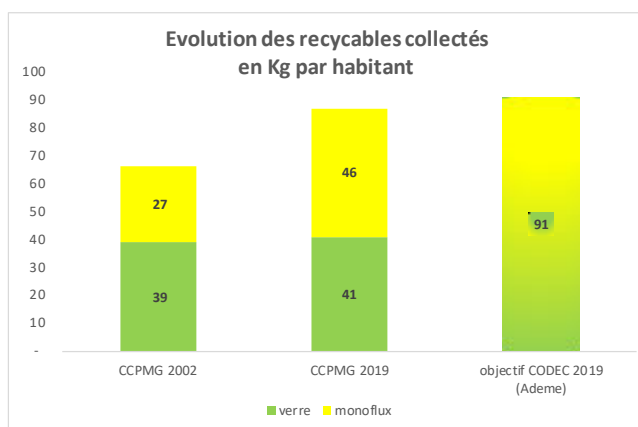


### Résultats en tonnes

DECHETS COLLECTES	1er semestre	2ème semestre	TOTAL 2019
VERRE	277,220	316,460	593,680
MONO FLUX	321,200	344,260	665,460
			1 259,140

### Comparatif 2018-2019

DECHETS COLLECTES	ANNEE 2018	ANNEE 2019	DIFFERENCE	résultat en %	dépenses	recettes
VERRE	585,900	593,680	7,780	1,3%		→
MONO FLUX	650,880	665,460	14,580	2,2%	→	→
	1 236,780	1 259,140	22,360	1,8%		



**En 17 ans, + 21 Kg par habitant**

**87 kg en moyenne d'emballages triés par habitant en 2017 contre 66 kg en 2002.**

## LA COLLECTE en DECHETTERIES

### Résultats en tonnes

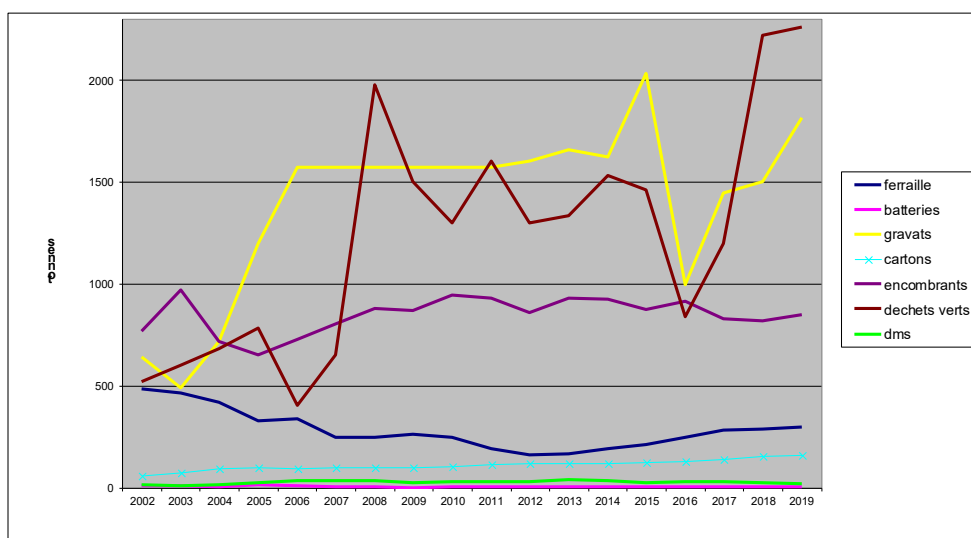
DECHETS COLLECTES en TONNES	DECHETTERIES					TOTAL 2019
	Ballée	Bazougers	Bouère	Meslay-du-Maine	Villiers-Charlemagne	
FERRAILLE	27,080	22,200	28,480	199,040	18,400	295,200
BATTERIES				3,580		3,580
CARTONS	12,080	8,680	16,260	116,100	6,760	159,880
D.E.E.E.	19,586	11,545	23,111	83,732	9,548	147,522
DMS	3,334	1,475	4,407	6,182	2,194	17,592
FILIERE BOIS	42,260	26,720	52,460	250,500	20,560	392,500
ENCOMBRANTS	86,960	44,620	39,120	618,740	57,820	847,260
GRAVATS	163,080	54,360	144,960	1 304,640	144,960	1812,000
DECHETS VERTS *	184,750	126,000	447,500	1 449,000	53,000	2260,250
PILES		0,190	0,345	1,443	0,361	2,339
<b>TOTAL</b>	<b>539,130</b>	<b>295,790</b>	<b>756,643</b>	<b>4 032,957</b>	<b>313,603</b>	<b>5 938,123</b>

 Déchet valorisable

\* 1 m3 sortant = 2.5 m3 entrant  
1 m3 entrant = 200 Kg ou 0,2 T

## COMPARATIF 2018-2019

DECHETS COLLECTES	ANNEE 2018	ANNEE 2019	DIFFERENCE	résultat en %
FERRAILLE	285,060	295,200	10,140	3,56%
BATTERIES	3,855	3,580	-0,275	-7,13%
PAPIER CARTON	154,080	159,880	5,800	3,76%
D.E.E.E.	136,145	147,522	11,377	8,36%
DMS	22,325	17,592	-4,733	-21,20%
FILIERE BOIS	370,740	392,500	21,760	5,87%
ENCOMBRANTS	817,100	847,260	30,160	3,69%
GRAVATS	1 499,800	1 812,000	312,200	20,82%
DECHETS VERTS	2 220,000	2 260,250	40,250	1,81%
PILES	1,846	2,339	0,493	26,71%
	<b>5 510,951</b>	<b>5 938,123</b>	<b>427,172</b>	<b>7,75%</b>

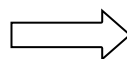


## LA COLLECTE SPECIFIQUE DE DECHETS en déchetteries

### 1. Les D.E.E.E.

Dans sa séance du 08 juillet 2010, le conseil communautaire a validé la mise en place de la collecte des D.E.E.E. dans les 5 déchetteries du territoire. Cette collecte a démarré en octobre 2010 sur le territoire du Pays de Meslay-Grez. Le principe est le suivant :

mise en place de points d'apport des DEEE triés en 4 flux sur les 5 déchetteries => 4 types de traitement différents



Au sol ou en benne

En palette-box mises à disposition

### Résultats en tonnes

	GEM hors froid	GEM Froid	ecrans	PAM	TOTAL 2019 en tonnes	TOTAL 2018	
Déchetterie de Ballée	7,449	3,447	2,159	6,531	19,586	17,815	1,771
déchetterie de Bazougers	3,338	2,489	1,374	4,344	11,545	10,106	1,439
déchetterie de Bouère	6,423	4,152	2,871	9,665	23,111	20,817	2,294
déchetterie de Meslay-du-Maine	26,148	16,247	8,780	32,557	83,732	75,909	7,823
déchetterie de Villiers-Charlemagne	3,100	1,865	1,073	3,510	9,548	11,498	-1,950
2019	<b>46,458</b>	<b>28,200</b>	<b>16,257</b>	<b>56,607</b>	<b>147,522</b>	<b>136,145</b>	<b>11,377</b>
2018	<b>39,575</b>	<b>23,341</b>	<b>16,939</b>	<b>56,290</b>			
	15%	17%	-4%	1%			

## 2. Emmaüs

### Exploitation de la part "ré employable" des encombrants collectés sur la déchetterie de Meslay-du-Maine par Emmaüs

Suite à l'expérience menée sur le Pays de Château-Gontier en 2008, l'Association Emmaüs a souhaité l'étendre à l'ensemble du département de la Mayenne, à savoir : **la valorisation par le ré emploi d'une partie des encombrants déposés en déchetteries.**

Pour son bon fonctionnement , ce projet est passé par la création d'un poste de développeur / coordinateur ayant pour mission d'être l'interlocuteur privilégié des collectivités, le formateur des gardiens de déchetteries et le garant de la qualité du service. Un plan de financement a été proposé pour pérenniser cet emploi avec une participation du Conseil Régional, Conseil Général de la Mayenne et des collectivités partenaires.



Conteneur EMMAÜS après sa customisation en 2018

	2019	2018	2017	2016	2015	2014
nombre de déchetteries	1	1	1	1	1	1
tonnage détourné (Kg)	24 983	22 141	17 216	11 698	11 725	8 380
nombre de rotations	48	33	21	26	26	24
ratio de collecte (kg/rotation)	520	671	820	450	451	349

## 3. Filière BOIS

Dans sa séance du 14 décembre 2010, le conseil communautaire a validé la mise en place d'une collecte spécifique pour le bois sur la déchetterie de Meslay-du- Maine courant 2011 avec la volonté de stabiliser les tonnages encombrants.

L'aménagement de la filière bois à Bouère a été réalisé fin 2015.

Dans le cadre de l'aménagement des déchetteries de Bazougers, Val du Maine et Villiers-Charlemagne (2ème semestre 2019), toutes les déchetteries sont aujourd'hui en capacité de collecter ce matériau.

En 2019, 392 T 500 ont été collectées sur les 5 déchetteries (+ 5.9 % qu'en 2018).

	2013	2014	2015	2016	2017	2018	2019
filière bois	167,900	190,560	186,980	313,300	286,140	370,740	392,500
		13,5%	-1,9%	67,6%	-8,7%	29,6%	5,9%

## 4. Le Relais—Bretagne

Tout le territoire du Pays de Meslay-Grez a été équipé en conteneurs. Cette collecte est entièrement gratuite et permet d'enlever le volume des textiles collectés dans les encombrants-tout venant ou les ordures ménagères.



	2013	2014	2015	2016	2017	2018	2019
tonnages collectés aux points LE RELAIS	40,270	54,500	55,606	79,890	76,706	81,190	76,425
		14,23	1,106	24,284	-3,184	4,484	-4,765
		35%	2%	44%	-4%	6%	-6%

## 5. Opération "bouchons d'amour"

En lien avec l'association Bouchons d'Amour 53, la Communauté de communes du pays de Meslay-Grez met en place une collecte des bouchons en plastique. Au sein des 5 déchetteries du territoire (Ballée, Bazougers, Bouère, Meslay-du-Maine et Villiers-Charlemagne) des conteneurs sont à la disposition des usagers pour collecter les bouchons en plastique : bouchons alimentaires, ménagers, cosmétiques, produits d'hygiène, mais aussi couvercles en plastique. Tous ces bouchons en plastique sont acceptés à condition qu'ils ne contiennent pas de fer, de carton ou de papier. Cette collecte est ensuite orientée vers l'association Bouchons d'amour 53 située à Laval.

Une fois collectés puis triés, les bouchons sont expédiés à l'usine Eryplast en Belgique. Ils sont broyés puis transformés pour la fabrication de palettes plastiques. Cette usine verse alors les fonds récoltés à des associations humanitaires et plus particulièrement Handisport. Ce qui permet ainsi l'achat de matériel pour des personnes handicapées.

## 6. Collecte des cartouches d'encre vides et téléphones usagés

La Société LVL organise de façon professionnelle la collecte, le tri, le stockage et la répartition des cartouches d'impression vides et des téléphones mobiles usagés vers leurs lieux de recyclage. Cette collecte est en partenariat avec l'association Enfance et Partage (un don est versé à celle-ci pour chaque cartouche valorisable collectée)



Elle récupère **gratuitement** toutes les cartouches jet d'encre et laser et les téléphones portables usagés. Le transport entièrement organisé est pris en charge par LVL (à partir d'un minimum de 50 pièces)

Un collecteur attrayant et résistant, spécialement dédié aux déchetteries est mis à disposition.

## 7. Benne Meubles

Une benne spécifique est mise en place pour la collecte des meubles (tables, matelas, chaises, canapés, armoires...) sur les déchetteries de Meslay-du-Maine et Bouère. Un soutien financier est versé au vu des tonnages collectés :

	déchetterie MESLAY		variation 2018/2019	déchetterie BOUERE		variation 2018/2019
	2018	2019		2018	2019	
Tonnage collecté séparément par Eco-Mobilier	122,62	153	24,8%	34,96	45,1	29%
Tonnage moyen par benne	2,5	2,83	13,2%	2,33	2,37	2%

## 8. Eco DDS

Par délibération du 11 mars 2014, la Communauté de Communes du Pays de Meslay-Grez a signé un contrat avec l'éco-organisme Eco DDS chargé de la collecte des Déchets Diffus Spécifiques des ménages. Il prend donc en charge une partie des déchets collectés dans les DMS. Une compensation financière est versée tous les ans (812 € par déchetterie). La collecte est mise en place depuis le mois de mai 2014.

recettes perçues			comparatif 2018/2019
année 2017	année 2018	année 2019	
3 184,34 €	3 636,17 €	4 535,43 €	451,83 €
			12,43%

## 9. Collecte des pneus

Le Conseil Départemental de la Mayenne a lancé, sur une partie du Département, une enquête auprès des exploitations agricoles afin de connaître le volume de pneus (véhicules légers et agraires) qu'ils auraient à éliminer. Sur le Pays de Meslay Grez, ce volume est estimé à 230 T.

Dans sa séance du 16 décembre 2014, le Conseil Communautaire a validé l'opération départementale de collecte des pneus de silos, la répartition des coûts estimés des 75 €/T restants de la manière suivante :

Collectivité 35 €/T à l'identique du Conseil Départemental de la Mayenne

Exploitants agricoles 40 €/T

Une collecte départementale de ces pneus étalée sur 3 ans est lancée en 2016 en vue d'une valorisation énergétique à la cimenterie Lafarge de Saint Pierre la Cour. Pour notre secteur, cette collecte se déroule à la déchetterie de Meslay du Maine. Elle est précédée d'une inscription des exploitants agricoles intéressés couplée à une estimation de leur volume. Puis, après pesée, les pneus sont contrôlés et réceptionnés à la déchetterie de Meslay du Maine.

Plusieurs collectes de pneus ont été organisées sur la Communauté de Communes du Pays de Meslay-Grez entre 2016 et 2018.

Une nouvelle collecte de pneus a eu lieu en 2019 ; le 12 mars pour 94 T 720.

### OPERATION COLLECTE DE PNEUS

Collecte du 12 mars 2019 - déchetterie de Meslay-du-Maine

tonnages pneus	94 T 720 collectées
tarif broyage des pneus	109,10 € HT / Tonne
tarif transport des pneus	24,35 € HT / Tonne
tarif facturation agriculteurs	63,64 € HT la tonne
participation CD 53	24,00 € / Tonne

	DEPENSES HT	RECETTES HT	
<b>Facture Recyclamat + STT</b> (prestation de transport et broyage des pneus)	12 640,55 €		
<b>Facturation agriculteurs</b>		5 915,64 €	47%
<b>Participation CD 53</b>		3 267,84 €	26%
<b>Participation CCPMG</b>		3 457,07 €	27%
	<b>12 640,55 €</b>	<b>12 640,55 €</b>	

## 1. Le Contrat d'Economie circulaire (CODEC) avec l'ADEME et le CONSEIL DEPARTEMENTAL « Territoire Zéro Gaspillage Zéro Déchets » 2016-2019 et l'appel à projet Economie Circulaire 2020-2022

### 1-1. le Bilan du CODEC :

Notre collectivité s'est engagée à expérimenter pendant 3 ans des actions de prévention sur le thème des déchets verts et putrescibles. L'ADEME finance 100% des dépenses de communication sur cette thématique et le conseil Départemental de la Mayenne soutient l'ensemble des actions de prévention déchets à hauteur de 0.30 € par habitant.

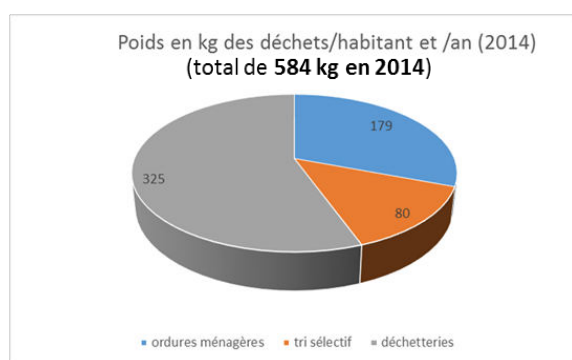
Pour 2019, les financements obtenus représentent les sommes de 4 182,00 € par le CD53 et 10236,00 € par l'ADEME.

Les objectifs et résultats du CODEC :

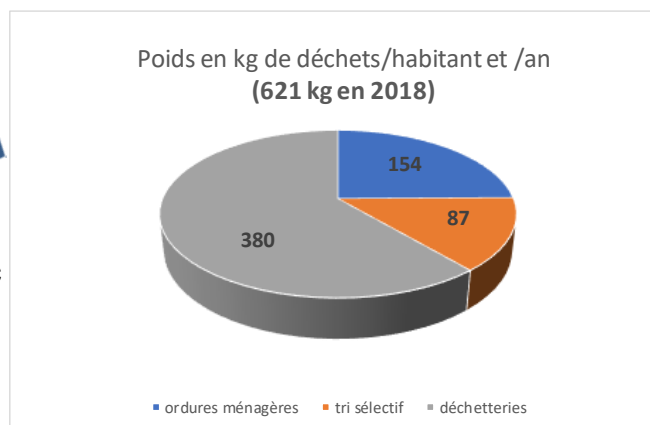
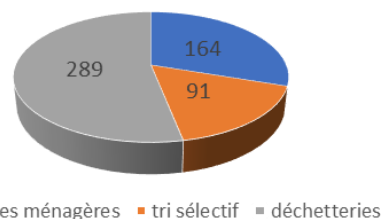
### Au niveau des OMR

OMR en Kg/habitant	2014	2016	2017	2018	2019
Département 53 : objectif -13%	187				
CCPMG : objectif 2018 : 164 kg/habitant	177	159	154	152	146
% annuel		-10%	-4%	-0.7%	-3.5 %

### Au niveau des DMA



### Objectifs CODEC 2018 de production de déchets Poids en kg des déchets/habitant et /an (544 kg)



**N.B. :** En 2014 n'était pas pris en compte la part gravats dans le calcul des DMA (104 kg/habitant en 2018) : Avec le même mode de calcul, on obtient 276 kg/habitant pour les déchetteries ; **soit une production totale de 517Kg/habitant en 2018.**

## Au niveau des déchets verts

**Rappel : les Objectifs du CODEC et adaptation au territoire du Pays de Meslay Grez :**

Objectif : Passer de 125 kg/habitant de déchets verts en 2014 en Mayenne (108 kg/habitant la CCPMG—86.7 kg avec un mode de calcul différent) à **119kg/habitant en 2018.**)

Résultats : L'objectif était de ne pas dépasser 4262.5 m<sup>3</sup> : La forte augmentation 2018 se confirme en 2019.

Evolution des déchets verts broyés en déchetterie	2014	2015	2017	2018	2019
Volumes facturés	3060	2923	2396	4440	4530,5
Tonnages estimés	1224	1169	958	1776	1812,2
Nombre d'habitants	14118	14196	14248	14324	14341
Kg par habitant	86,7	82,4	67,3	124	<b>126</b>
Coût de broyage	8400	7700	5800	10900	11565

Evolution des cubages par déchetterie	2017	2018	2019
Meslay	2116	3200	2898
Bouère	280	765	895
Val du Maine	0	335	369,5
Bazougers	0	140	252
Villiers	0	0	106

### Les raisons de cette envolée : quelques pistes de réflexion :

- La création d'aires de dépôts de déchets verts plus pratiques.
- L'utilisation systématique par les services espaces verts des communes équipées.
- Peu de facturation aux professionnels

### Les axes d'action :

- Inciter les particuliers et collectivités à broyer les tailles de branches
- Incitation à la tonte mulching et au jardinage au naturel

### Bilan budgétaire du CODEC

CODEC CCPMG 2016-2019

	2016	2017	2018	2019	Totaux
<b>Dépenses salaire compris</b>	28 362,00 €	38 715,00 €	30 414,11 €	35 944,08 €	<b>133 435,19 €</b>
<b>Recettes CODEC ADEME</b>	5 115,00 €	4 844,00 €	6 297,93 €	10 236,66 €	<b>26 493,59 €</b>



## 2—Les actions menées en 2019

### 2-1. Les Bio-déchets

#### 2-1-1 Le Broyeur pour les communes et les particuliers :

##### A) Pour les communes :

###### Analyse :

- Plus de la moitié des communes l'utilisent, mais pas avec la même fréquence.
- Le broyeur sort plus souvent : les tailles sont stockées moins longtemps.
- On retrouve le volume broyé d'avant le changement de broyeur depuis que le souci de puissance du nouveau a été résolu.
- Le nouveau broyeur a répondu à l'attente de 22 communes.

UTILISATION DU BROYEUR INTERCOMMUNAL	2014	2017	2018	2019
volume total broyé (m3)	299	287	263	289
nombre d'utilisations	20	32	30	32
nombre de collectivités utilisatrices	14	11	11	13

#### 2-1-2 Le compostage particulier :

##### Déroulement 2019 :

- **Communication** : lancement de la campagne via la presse en mars-avril
- Distribution de 182 composteurs sur 4 dates (week-ends du 1<sup>er</sup> et du 15 juin)
- Réédition de guides + achat de bio seaux en été pour les campagnes suivantes.

- Bilan :**
- 100% des composteurs réservés et distribués – **49 foyers sur liste d'attente**. (16 fin 2018)
  - 42% des foyers ne compostaient pas avant (même proportion qu'en 2018)

#### 2-1-3 Les bio-déchets des professionnels :

**Réalisations 2019 :** Une troisième station a vu le jour au restaurant la Grande Récréée de Bouère

#### 2-1-4 Les bio-déchets institutionnels :

##### Réalisations 2019 : Les composteurs collectifs

- **Déchets Scolaires** : 11 stations en fonctionnement début 2020.
- **Déchets touristiques** : 4 stations en fonctionnement.
- **Déchets particuliers** : 1 station en fonctionnement dans un lotissement privatif

#### 2-1-5 Animations grand public—Prévention déchets et « Jardinez au naturel » :

##### Réalisations 2019 :

- Fête de l'école privée de Villiers Charlemagne 04/2019 : Atelier les Bestioles du compost
- Fête du réemploi Emmaus Villiers 11 mai 2019 : Stand compostage
- Planète en fête à La Bazouge de Chéméré - 07/2019 : mise en valeur du projet d'école—conférences
- Prestations payantes à l'extérieur du territoire : **conférences « jardinez au naturel »** au Musée Robert Tatin et à la remise des prix de Fleurissement d'Auvers le Hamon.

#### 2-1-6 Animations Publics Scolaires et Périscolaires :

**Des projets mixant les temps périscolaires et scolaires avec lancement ou mise en valeur de stations de compostage :**

##### Réalisations 2019 :

- La mise en route de la station de compostage de Saint Loup du Dorat.
- 4 conventions créées : Ecoles publique et privée de Bazougers, école privée de la Bazouge de Chéméré, écoles publiques du Buret et de Beaumont Pied de Bœuf.

# La collecte et le traitement des déchets

## ORDURES MENAGERES

### COLLECTE EN NON PORTE A PORTE



**1 AGENT**  
1 chauffeur

**1 camion de collecte 32 T**  
Des conteneurs semi enterrés et enterrés dans chaque commune

Déchargement quai de transfert à **LAVAL**

**4.5** jours de collecte

## COLLECTE SELECTIVE

### COLLECTE EN APPORT VOLONTAIRE



**2 FLUX** • Mono flux  
• verre

**1 AGENT**  
1 chauffeur

**1 camion de collecte 32 T**  
Des conteneurs Tri sélectif dans chaque commune

Déchargement Centre de tri à **CHANGE**

**2** jours de collecte

## DECHETTERIES

### 5 déchetteries sur le territoire 5 plate forme de déchets verts à Meslay-du-Maine

Ballée    Bazougers    Bouère    Meslay du Maine    Villiers-Charlemagne



### Catégories de déchets collectés dans chaque déchetterie

ferrailles-batteries  
D.E.E.E  
gravats  
encombrants  
cartons  
déchets verts  
D.M.S.  
bois

transport effectué par **PASSENAUD**

transport effectué par **ENVIE 53**

Transport des bennes effect- tué par un prestataire

Transport des bennes effectué par le ca- mion de collecte de 32 T

Plate forme de stockage à la dé- chetterie et broyage par **DUFEU**

transport effectué par **SOA**

transport effectué chez **DUFEU 72**

Vendues chez **PAS-SENAUD** à Champagné

Vendues à Eco- Systèmes

Déchar- gement carrière de St Denis d'Orques

Centre de traitement **SECHE** à **CHANGE**

Centre de traite- ment **SOA**

**1 AGENT**  
1 chauffeur  
**4** jours de collecte



# Les indicateurs financiers

# Les modalités d'exploitation

<b>COLLECTE</b>	<b>régie</b>	<b>prestation</b>
COLLECTE SELECTIVE	✗	
ORDURES MENAGERES	✗	
DECHETTERIES	✗	
<b>TRAITEMENT</b>		
COLLECTE SELECTIVE		Tri chez SECHE ECO-INDUSTRIES à Changé (53)
ORDURES MENAGERES		Incinération à Pontmain (53) ou enfouissement à Changé (53)
DECHETTERIES		Traitement, enfouissement à Changé (53), St Jacques de la Lande (35), Lassé (49) et Javené (35)
DECHETS VERTS		compostage vers le monde agricole

## marché «déchets»

Les marchés conclus pour une durée initiale d'un an à compter du 1er septembre 2012 et reconduits trois fois sont arrivés à échéance le **31 août 2016**. Une nouvelle consultation a été lancée le 07 juin 2016.

La consultation a concerné un marché relatif à une prestation de traitement des déchets ménagers recyclables collectés en déchetteries (encombrants, cartons, Déchets Ménagers Spéciaux, bois) sur le territoire de la Communauté de Communes du Pays de Meslay-Grez. L'opération était allotie ; elle a porté sur 6 lots désignés ci-après qui seront traités par marchés séparés.

Lots	Désignation
1	Tri, conditionnement et valorisation des CARTONS de déchetteries
2	Traitement des ENCOMBRANTS
3	Transport, tri et traitement des DECHETS MENAGERS SPECIAUX D.M.S.
4	Tri et valorisation du BOIS
5	Broyage des DECHETS VERTS à la déchetterie de Meslay du Maine
6	Broyage des DECHETS VERTS à la déchetterie de Bouère

Il est à noter que la collecte des monoflux (papiers, plastiques) a fait l'objet d'un avenant jusqu'au 31/12/2017 afin de tenir compte de l'étude en cours de départementalisation de ce flux.

Les marchés seront conclus pour une durée initiale d'un an à compter de la notification. Le marché est reconductible 3 fois pour une durée maximale de 4 ans. La présente consultation a été lancée selon la procédure d'appel d'offres ouvert en application des articles 25.1.1°, 66 à 68 du décret n° 2016-360 du 25 mars 2016 relatif aux marchés publics.

Les résultats sont les suivants :

Lots	Marché 2012/2016			Marché 2016/2020		Quantité estimée 2016 (T, m3 pour déchets verts)	Incidences financière 2016/2015
	entreprises retenues	tarifs 2012	tarifs 2015 révisés	entreprises proposées	tarifs 2016 proposés (*)		
<b>1 cartons</b>	SECHE	24,00 €	23,44 €	SECHE	23,50 €	126	<b>7,56 €</b>
<b>2 encombrants</b>	SECHE	48,00 €	46,89 €	SECHE	48,00 €	874	<b>970,14 €</b>
<b>3 déchets ménagers spéciaux</b>	SOA			SOA		-	<b>3 711,23 €</b>
<i>filtres à huile</i>		300,00 €	295,80 €		380,00 €	0,50	42,10 €
<i>peinture colle vernis</i>		470,00 €	463,42 €		495,00 €	2,00	63,16 €
<i>aérosols</i>		1 600,00 €	1 577,60 €		1 550,00 €	1,00	27,60 €
<i>emballages vides souillés</i>		490,00 €	483,14 €		520,00 €	8,50	313,31 €
<i>huiles végétales</i>		- €	- €		- €	1,00	- €
<i>solvants</i>		900,00 €	887,40 €		150,00 €	1,00	737,40 €
<i>Produits toxiques</i>		1 400,00 €	1 380,40 €		1 100,00 €	12,00	3 364,80 €
<b>4 bois</b>	DUFEU	18,37 €	19,48 €	DUFEU	18,00 €	193	<b>285,64 €</b>
<b>5 déchets verts Meslay du Maine</b>	DUFEU	2,48 €	2,49 €	DUFEU	2,36 €	3 000	<b>390,00 €</b>
<b>6 déchets verts Bouère</b>	DUFEU	2,48 €	2,49 €	DUFEU	2,36 €	500	<b>65,00 €</b>
							<b>3 474,17 €</b>

(\*) entrée en vigueur des tarifs au 1er septembre

# Les principales prestations de traitement

	prestataire	tonnages 2019	prix moyen HT à la tonne	montant annuel 2019
<b>Ordures ménagères</b>	CD 53	2 196 T	73,95 €	153 821,92 €
<b>Tri sélectif</b>	Séché Eco Industries	665 T	188,00 €	130 544,70 €
<b>Déchetteries</b>				
* encombrants	Séché Eco Industries	829 T	70,12 €	59 323,61 €
* cartons	Séché Eco Industries	159 T	25,18 €	4 058,14 €
* bois	Dufeu	392 T	19,92 €	9 105,21 €
* déchets verts	Dufeu	4 520 m3	2,61 € le m3	11 565,23 €
* DMS	SOA	30 T	prix variables	29 696,32 €
				<b>398 115,13 €</b>

# LES DEPENSES de fonctionnement

	OM	dechetterie	Collecte sélective	direction / heures support	prévention	services techniques	TOTAL	
Frais de personnel	107 432,56 €	76 462,41 €	47 936,30 €	21 387,44 €	19 045,56 €	17 161,88 €	289 426,15 €	→ 27%
Traitement des ordures ménagères	153 821,92 €						153 821,92 €	} 39%
Traitement de la collecte sélective			130 544,70 €				130 544,70 €	
Traitement des encombrants, déchets verts..		96 636,92 €					96 636,92 €	
Traitement des déchets ménagers spéciaux		29 696,32 €					29 696,32 €	
Traitement filière bois		9 105,21 €					9 105,21 €	
Frais divers (téléphone, eau, ....)	12 698,01 €	34 484,76 €	9 447,19 €	0,00 €	14 163,88 €	904,78 €	71 698,62 €	
location mobilières	905,22 €	1 335,26 €	905,21 €				3 145,69 €	
entretien terrains							0,00 €	
entretien biens mobiliers		2 625,24 €					2 625,24 €	
entretien matériel roulant	18 257,09 €	14 357,59 €	16 337,83 €				48 952,51 €	→ 4%
Carburants	20 181,09 €	23 263,26 €	13 505,39 €				56 949,74 €	→ 5%
assurances	688,61 €	1 845,17 €	553,95 €		215,46 €	38,18 €	3 341,37 €	
charges financières	1 428,00 €	3 874,00 €	1 777,67 €				7 079,67 €	
charges de gestion courante	6 366,40 €						6 366,40 €	
charges exceptionnelles	4 988,66 €						4 988,66 €	
dotations aux amortissements et provisions	87 947,25 €	52 383,41 €	30 297,25 €		3 876,15 €	1 091,85 €	175 595,91 €	
<b>année 2019</b>	<b>414 714,81 €</b>	<b>346 069,55 €</b>	<b>251 305,49 €</b>	<b>21 387,44 €</b>	<b>37 301,05 €</b>	<b>19 196,69 €</b>	<b>1 089 975,03 €</b>	
	38,05%	31,75%	23,06%	1,96%	3,42%	1,76%	100,00%	
<b>année 2017</b>	41,05%	28,26%	20,48%	0,99%	4,74%	4,48%	100,00%	
<b>année 2016</b>	37,67%	31,29%	21,59%	0,99%	2,78%	5,69%	100,00%	

## LES DEPENSES d'investissement

DEPENSES D'INVESTISSEMENT	réalisé 2019	
Aménagement des espaces propreté	85 271,57 €	autofinancement
Achat de conteneurs semi-enterrés	51 189,20 €	
Rampe d'accès déchetterie Meslay	1 808,69 €	
Aménagement de la déchetterie de Villiers-Charlemagne	46 679,37 €	
Achat de conteneurs cartons	25 000,00 €	autofinancement
Etude nouvelle carrière	2 614,65 €	autofinancement
achat mallespédagogique - prévention	600,00 €	autofinancement
	<b>213 163,48 €</b>	

## Les tarifs R.E.O.M.

Dans sa séance du 17 décembre 2019, le Conseil Communautaire, après en avoir délibéré, à l'unanimité, a décidé d'augmenter les tarifs de la REOM pour les ménages en 2020, à hauteur de 3 % :

TARIFS REOM 2020	TARIF REOM HT 2020	TARIF REOM TTC 2020
Logements non collectés en porte à porte	107,27 €	118,00 €
Commerces et services non porte à porte	53,36 €	58,70 €
Métiers de bouche non porte à porte	106,82 €	117,50 €
3 maisons de retraite - par lits autorisés	50,18 €	55,20 €
Collèges	812,45 €	893,70 €
Bungalow, chalets et villages vacances	35,64 €	39,20 €
Communauté de plus de 5 personnes - par lits autorisés	50,18 €	55,20 €
Salle communale dont la superficie est < 200m <sup>2</sup>	160,64 €	176,70 €
Salle communale dont la superficie est > 200m <sup>2</sup>	400,82 €	440,90 €
SUPER U	6 958,55 €	7 654,40 €
POINT I BERGAULT	2 427,82 €	2 670,60 €

Pour mémoire, le Conseil Communautaire du 19 décembre 2018 a validé l'augmentation de la REOM facturée aux professionnels de 120 € TTC la 1ère année à compter du 1er janvier 2019, puis de 60 € par an pour les 3 années suivantes, pour les professionnels collectés en porte à porte :

DESIGNATION	TTC			
	2019	2020	2021	2022
Commerces et services PAP	189,20 €	249,20 €	309,20 €	369,20 €
Métiers de bouche PAP	259,10 €	319,10 €	379,10 €	439,10 €
Commerces et services NON PAP	57,00 €	57,00 €	57,00 €	57,00 €
Métiers de bouche NON PAP	114,10 €	114,10 €	114,10 €	114,10 €

# LES RECETTES de fonctionnement

## Détail des recettes réelles liées à l'exercice 2019

	OM	déchetteries	Collecte sélective	prévention	TOTAL
7078 VENTE autres marchandises		49 696,04 €	78 542,07 €		128 238,11 €
70878 rembt Conseil Général pr transport OM	15 680,67 €				15 680,67 €
7473 - département		2 020,11 €		4 182,00 €	6 202,11 €
7478 autres attributions ou participations		12 852,16 €	210 846,93 €	4 844,08 €	228 543,17 €
777 quote-part / subventions / investissement compte de résultat	4 560,00 €	4 269,00 €		1 562,00 €	10 391,00 €
13 - atténuation des charges	292,34 €	1 139,43 €	931,37 €		2 363,14 €
<b>TOTAL DES RECETTES</b>	<b>20 533,01 €</b>	<b>69 976,74 €</b>	<b>290 320,37 €</b>	<b>10 588,08 €</b>	<b>391 418,20 €</b>
	<b>5,25%</b>	<b>17,88%</b>	<b>74,17%</b>	<b>2,71%</b>	<b>100,00%</b>
année 2016	<b>4,83%</b>	<b>21,78%</b>	<b>71,16%</b>	<b>1,64%</b>	<b>100,00%</b>

## Détail des recettes réelles liées à la collecte sélective et aux déchetteries sur les postes 7078 et 7478

			2019	prix moyen de vente à la tonne
article 7078	Ferrailles	Passenaud Recyclage	23 377,16 €	81,44 €
article 7078	Batteries	Passenaud Recyclage	2 199,71 €	662,19 €
article 7078	Tetra	Revipac/Paprec	147,70 €	10,00 €
article 7078	D.E.E.E.	OCADE	5 870,27 €	
article 7478	Papier	Eco Folio	11 000,00 €	
article 7078	Carton/cartonnettes	Paprec	16 683,46 €	144,35 €
article 7079	Acier	Arcelormittal	5 091,96 €	
article 7078	cartons dechetterie	Paprec	18 248,90 €	118,92 €
article 7078	papier	Seché	32 949,15 €	106,93 €
article 7078	acier	arcelormittal	3 683,09 €	107,59 €
article 7078	Aluminium	Affimet	1 699,30 €	496,75 €
article 7078	Verre	O-I Manufacturing	15 493,03 €	23,50 €
article 7078	Plastique	Séché	7 886,34 €	218,69 €
article 7478	Meubles	Eco Mobilier	9 667,82 €	
article 7478	DMS	Eco DDS	3 184,34 €	
article 7478	Eco Emballages		199 846,93 €	
			<b>351 937,20 €</b>	

## Détail des recettes ECO EMBALLAGES

Les performances par matériau se présentent comme suit :

	Tonnes soutenues 2019	Performance / habitant	estimation soutiens 2019	soutiens 2018	
ACIER	58,500	4,27	5 073,95 €	4 246,38 €	827,57 €
ALUMINIUM	4,210	0,31	2 355,81 €	2 262,00 €	93,81 €
TETRA	125,685	9,18	27 825,22 €	43 431,06 €	-15 605,84 €
CARTONS					
CARTONNETTES					
PLASTIQUE	75,320	5,50	69 542,86 €	77 031,90 €	-7 489,04 €
VERRE	593,680	43,38	5 660,46 €	6 238,85 €	-578,39 €
TOTAL			<b>110 458,29 €</b>	<b>133 210,19 €</b>	<b>-22 751,90 €</b>
soutien à l'action de sensibilisation			6 091,00 €	6 091,00 €	0,00 €
soutien connaissance des coûts			1 579,66 €	1 777,87 €	-198,21 €
soutiens autres valorisations			12 485,96 €	15 598,96 €	-3 113,00 €
TOTAL			<b>130 614,91 €</b>	<b>156 678,02 €</b>	<b>-26 063,11 €</b>
<i>estimation rémunération barème E en 2016</i>			181 079,01 €	190 371,68 €	
<b>SOUTIEN DE TRANSITION</b>			<b>50 464,10 €</b>	<b>33 693,66 €</b>	



# ANALYSE du RESULTAT d'EXPLOITATION

Exploitation réelle 2019							
	DEPENSES	OM	DECHETTERIE	COLLECTE SELECTIVE	PREVENTION	SERVICES TECHNIQUES	CA 2019
		NPAP					
11	Charges à caractère général	243 791,40 €	183 866,63 €	162 440,46 €	14 593,98 €	1 825,77 €	606 518,24 €
12	Charges de personnel	111 502,35 €	84 583,40 €	57 132,95 €	19 045,56 €	17 161,89 €	289 426,15 €
65	Autres charges gestion courante	6 366,40 €					6 366,40 €
66	Charges financières	1 428,88 €	4 990,79 €	660,00 €		0,00 €	7 079,67 €
67	Charges exceptionnelles	4 800,39 €	188,27 €				4 988,66 €
16	remboursement d'emprunts	58 000,00 €	54 716,15 €	4 583,33 €		16 373,33 €	133 672,81 €
<b>TOTAL DEPENSES liées à l'exploitation</b>		<b>425 889,42 €</b>	<b>328 345,24 €</b>	<b>224 816,74 €</b>	<b>33 639,54 €</b>	<b>35 360,99 €</b>	<b>1 048 051,93 €</b>
70	produits des services	14 745,78 €	52 167,35 €	54 503,61 €	397,57 €		121 814,31 €
74	dotations et participations		16 195,37 €	216 050,96 €	14 401,86 €		246 648,19 €
77	produits exceptionnels	38,42 €	15 000,00 €				15 038,42 €
13	atténuation des charges	1 372,80 €	-915,74 €				457,06 €
<b>TOTAL RECETTES liées à l'exploitation</b>		<b>16 157,00 €</b>	<b>82 446,98 €</b>	<b>270 554,57 €</b>	<b>14 799,43 €</b>	<b>- €</b>	<b>383 957,98 €</b>
<b>COUT NET par SERVICE</b>		<b>- 409 732,42 €</b>	<b>- 245 898,26 €</b>	<b>45 737,83 €</b>	<b>- 18 840,11 €</b>	<b>- 35 360,99 €</b>	<b>664 093,95 €</b>
<b>%</b>		<b>-62%</b>	<b>-37%</b>	<b>7%</b>	<b>-3%</b>	<b>-5%</b>	

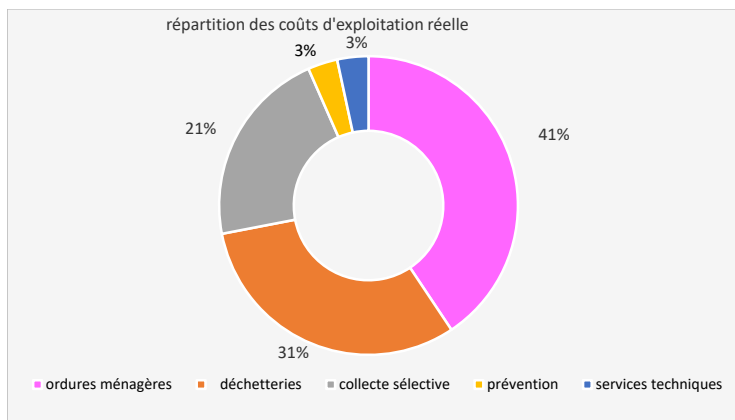
## REPARTITION

Nombre de tonnes collectées et traitées	2 096	5 938	1 259			9 293
Coût à la tonne	-195,48 €	-41,41 €	36,33 €			71,46 €
Coût à l'habitant (14341 hab)	-40,88 €	-17,54 €	3,26 €	-1,34 €	-2,52 €	46,31 €

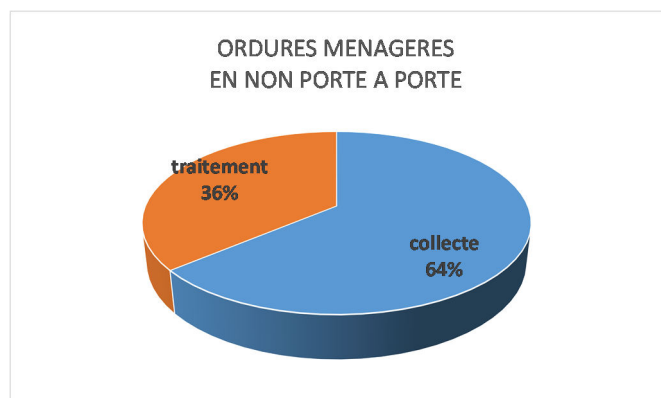
Le poste « 16 » remboursement d'emprunt, a été pris en compte pour ce calcul d'exploitation réelle, afin de prendre en charge les investissements matériels et de construction du service.

# REPARTITION DES COÛTS D'EXPLOITATION

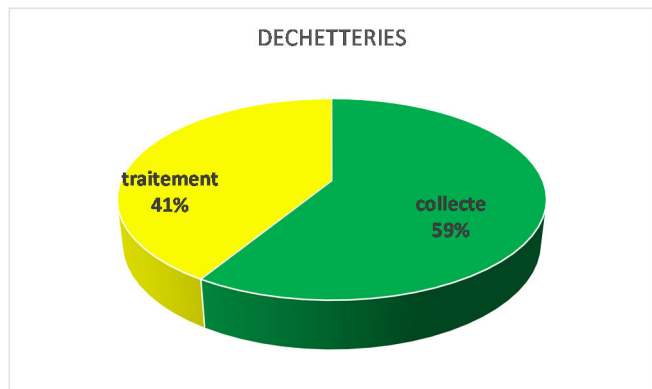
répartition des coûts d'exploitation réelle			total	répartition en %
année 2019	collecte	traitement		
ordures ménagères	272 067,50 €	153 821,92 €	<b>425 889,42 €</b>	41%
déchetteries	192 906,79 €	135 438,45 €	<b>328 345,24 €</b>	31%
collecte sélective	94 272,04 €	130 544,70 €	<b>224 816,74 €</b>	21%
prévention	33 639,54 €		<b>33 639,54 €</b>	3%
services techniques	35 360,99 €		<b>35 360,99 €</b>	3%
<b>TOTAL</b>	<b>628 246,86 €</b>	<b>419 805,07 €</b>	<b>1 048 051,93 €</b>	<b>100,00%</b>
		59,94%	40,06%	100,00%



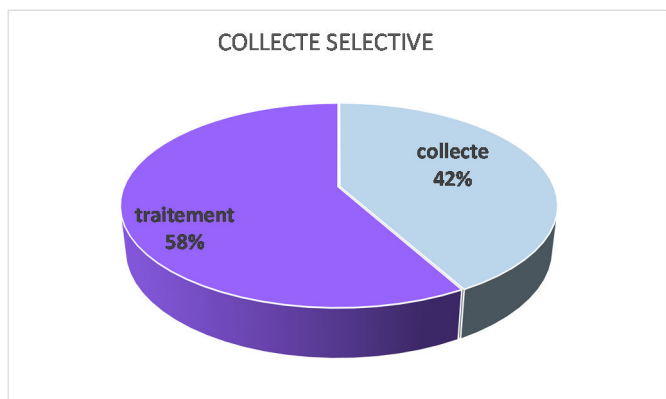
	collecte	traitement	total
<b>ORDURES MENAGERES</b>	272 067,50 €	153 821,92 €	425 889,42 €
répartition	<b>64%</b>	<b>36%</b>	<b>100%</b>



	collecte	traitement	total
<b>DECHETTERIES</b>	192 906,79 €	135 438,45 €	328 345,24 €
répartition	<b>59%</b>	<b>41%</b>	<b>100%</b>

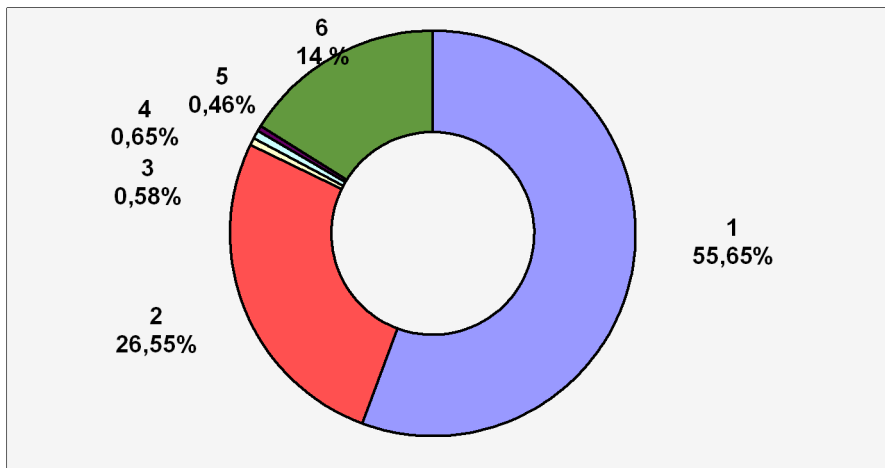


	collecte	traitement	total
<b>collecte sélective</b>	94 272,04 €	130 544,70 €	224 816,74 €
répartition	<b>42%</b>	<b>58%</b>	<b>100%</b>



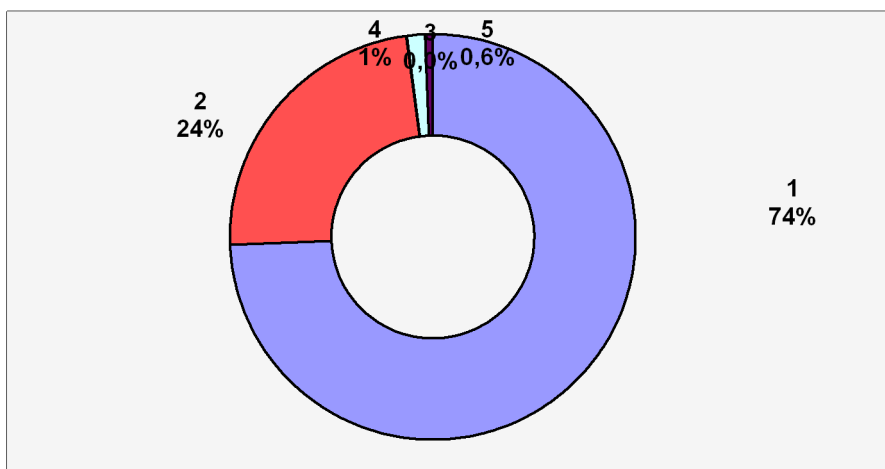
**DEPENSES DE FONCTIONNEMENT**  
**Compte Administratif 2019**  
**(sans reprise des résultats)**

1	011 charges à caractère général	606 518,24 €
2	012 charges de personnel et assimilés	289 426,15 €
3	065 autres charges de gestion courante	6 366,40 €
4	066 charges financières	7 079,67 €
5	067 charges exceptionnelles	4 988,66 €
6	068 charges d'exploitation	175 595,91 €
		<b>1 089 975,03 €</b>



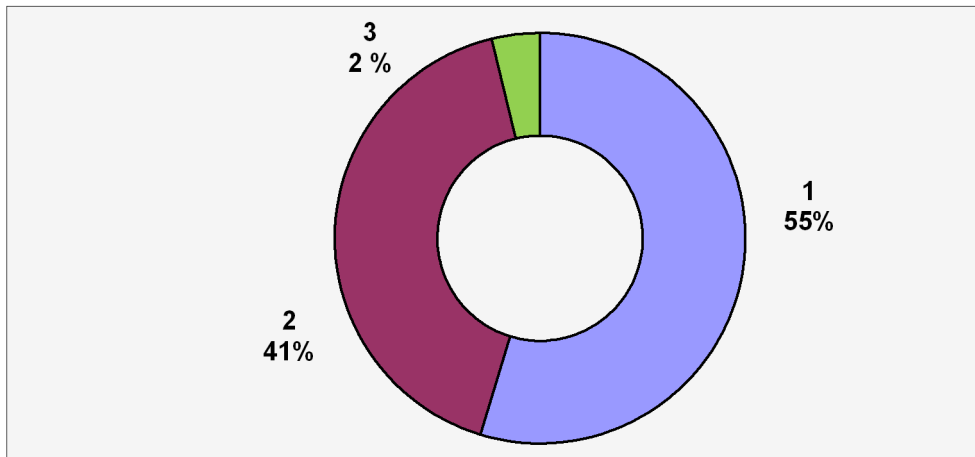
**RECETTES DE FONCTIONNEMENT**  
**Compte Administratif 2019**  
**(sans reprise des résultats)**

1	70 vente de produits fabriqués	779 866,76 €
2	74 dotations, subventions	246 648,19 €
3	13 atténuation de charges	457,06 €
4	77 produits exceptionnels	15 038,42 €
5	78 reprise sur amortissement	6 366,40 €
		<b>1 048 376,83 €</b>



**DEPENSES D'INVESTISSEMENT**  
Compte Administratif 2019  
(sans reprise des résultats)

1	16 remboursement d'emprunts	133 672,81 €
2	investissements	101 475,95 €
3	opérations d'ordre de transfert	9 257,00 €
		<b>244 405,76 €</b>



**RECETTES D'INVESTISSEMENT**  
Compte Administratif 2019  
(sans reprise des résultats)

1	amortissement des immobilisations	167 239,91 €
2	dotations	41 795,74 €
3	emprunt	400 000,00 €
4	subventions d'investissement	175 704,21 €
		<b>784 739,86 €</b>

